

Contenidos

Aprendiendo ContaHogar

[Introducción](#)

[Comenzando desde Cero con ContaHogar](#)

[Acceder al Sistema](#)

[Conceptos Contables](#)

[Cuentas](#)

[Introducción de Apuntes](#)

[Introducción de Traspasos](#)

[Apuntes](#)

[Impresión de Apuntes](#)

[Gráficos de Apuntes](#)

[Importación de Fichero Bancario](#)

[Apuntes Periódicos](#)

Configuración

[Opciones de Entorno](#)

[Opciones de Menú](#)

[Opciones de Moneda](#)

Presupuestos

[Introducción de Presupuestos](#)

[Gráficos de Presupuesto](#)

Informes y Gráficos

[Listados de Apuntes](#)

[Gráficos de Ingreso / Gasto](#)

Herramientas ContaHogar

[Importar Datos de ContaHogar 1.1](#)

[Mantenimiento de Usuarios](#)

[Calculadora](#)

[Compactar Base de Datos](#)

[Vaciado de la Base de Datos](#)

[Copias de Seguridad](#)

[Simulador de Préstamos](#)

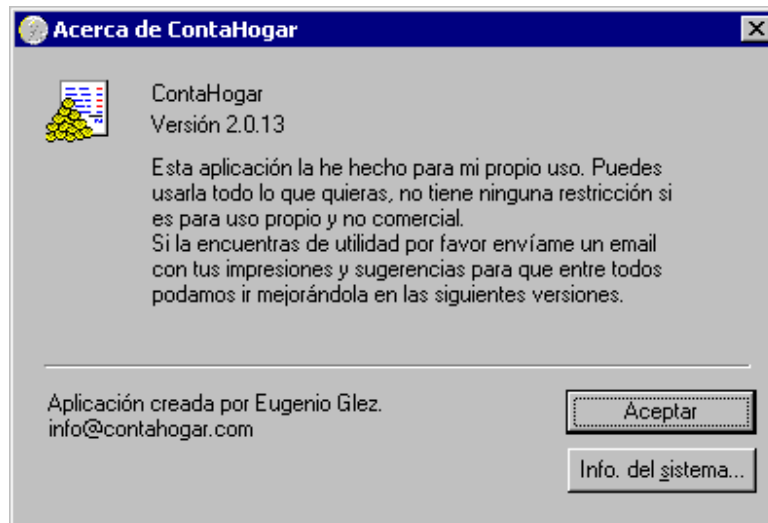
[Buscar Actualización On Line](#)

[Buscar Información](#)

ContaHogar es un programa de Control de Gasto Doméstico.

Te ayudará a controlar tus ingresos, y conocer tus gastos (o mejor dicho, en qué gastas).

Crea las Cuentas y los Conceptos para agrupar los apuntes e introduce la información de tus ingresos y gastos. Prepara un presupuesto mensual para cada concepto y revisa gráficamente tus desviaciones. Importa los ficheros bancarios norma 43, o de Microsoft Money para actualizar la información de los recibos que te cargan en el banco. ContaHogar es una herramienta sencilla y eficaz para llevar tu contabilidad Doméstica sin necesidad de tener conocimientos contables, ya que es muy intuitivo y fácil.



ContaHogar, es contabilidad de partida única, mientras que la contabilidad oficial es de Doble Partida (Debe y Haber), por lo cual no es recomendable para llevar la contabilidad de empresas o autónomos con obligaciones contables.

E-mail info@contahogar.com


[Top](#)

Para usar ContaHogar no es necesario tener ningún conocimiento contable, en las proximas lineas aprenderemos a utilizar ContaHogar sin ningún conocimiento previo. Podemos utilizar la base de datos de ejemplo para modificarla a nuestro gusto o Vaciarla y seguir este Tutorial para comenzar desde cero.

Creamos las Cuentas

Primero crearemos dos cuentas con las que trabajar. Una de ellas es nuestra cuenta bancaria y la otra será una cuenta imaginaria que será nuestro bolsillo, es decir, el dinero que llevamos encima. Nuestra cuenta bancaria es por ejemplo, de la Caja de Ahorros de Vigo (Caixanova), con número 2080-0000-70-1234512345, en la cual tenemos 200,15 euros (en fin... la triste realidad, por eso necesitamos ContaHogar ;-)))
Y en nuestro bolsillo llevamos 4,25 Euros (Sin comentarios)
Además tenemos una VISA que está totalmente saldada.

Accedemos a la pantalla de Cuentas en el menú *Mantenimientos* (o con la tecla F3), pulsamos en **Nueva**

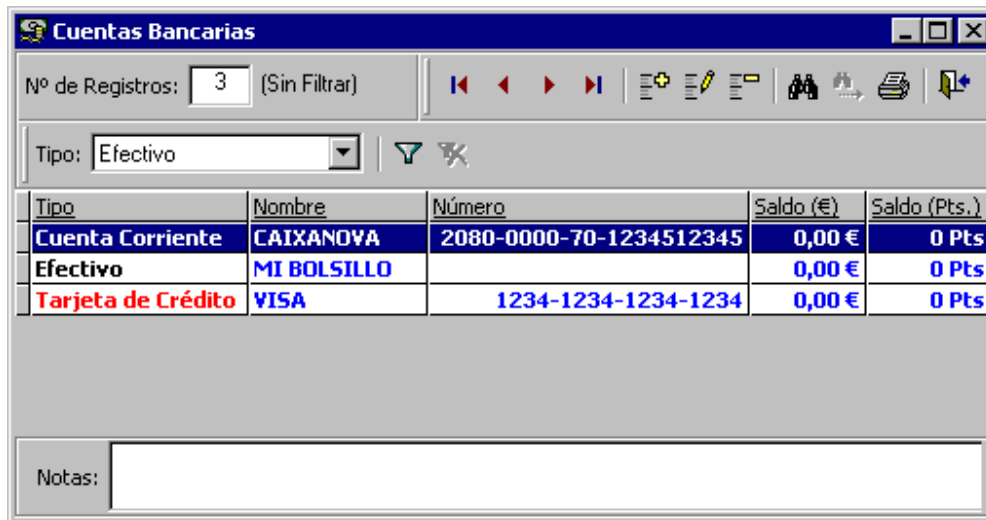
Cuenta  y Rellenamos los campos Nombre (Caixanova), Número (2080-0000-70-1234512345), Tipo (Cuenta Corriente), y si queremos ponemos una nota, explicando cualquier cosa relevante respecto a esta cuenta. Pulsamos en Aceptar.

Pulsamos de nuevo en **Nueva Cuenta** para introducir la cuenta de efectivo (el bolsillo), Rellenamos los campos Nombre (Mi Bolsillo), en Número no ponemos nada, Tipo (Efectivo) y una nota si queremos, aunque aqui hay poco que explicar. Pulsamos nuevamente en Aceptar.

Del mismo modo introducimos la Tarjeta Visa, Rellenamos los campos Nombre (VISA), en Número ponemos el numero de la tarjeta (o nada ya que no es necesario, solo sirve como información), Tipo (Tarjeta de Crédito)

y una nota si queremos. Pulsamos nuevamente en Aceptar.

En este momento tendremos una pantalla como la siguiente:




Y ya tenemos nuestras cuentas listas. Ya se... faltan los saldos, espera, eso será después. Antes hay que crear algunos Conceptos Contables

Creamos los Conceptos Contables

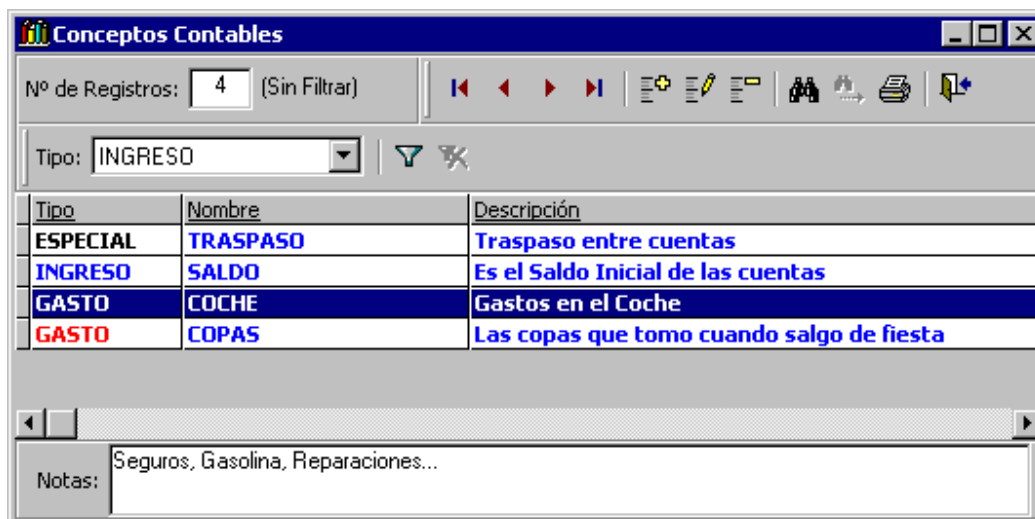
Inicialmente vamos a crear solo 3 conceptos, después podrás crear todos los que vayas necesitando al introducir los apuntes.

Crearemos un concepto Tipo Ingreso que sea Saldo Inicial, y 2 de tipo gasto: Coche y Copas (por poner un ejemplo).

Accedemos a la pantalla de Conceptos Contables en el menú *Mantenimientos* (o con la tecla F4), pulsamos

en **Nuevo Concepto**  y Seleccionamos el Tipo (Ingreso), Nombre (Saldo), la descripción (Es el Saldo Inicial de las cuentas) y si queremos algunas notas.

Repetimos el proceso eligiendo tipo Gasto para los otros 2 conceptos, y tendremos la siguiente pantalla:

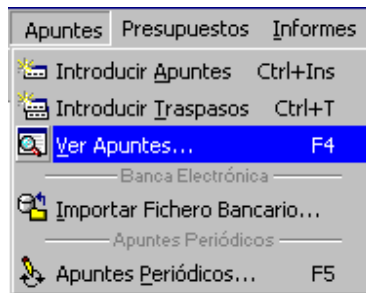



Ahora, estamos preparados para introducir nuestros primeros Apuntes contables.

Introducimos Apuntes

Para introducir apuntes podemos utilizar la introducción masiva de apuntes (la primera opción del menú

Apuntes) o



seleccionando Ver Apuntes, y pulsando el botón **Nuevo Apunte** .

Aquí introduciremos con la fecha de Hoy, el concepto **Saldo** en la cuenta **Mi Bolsillo** los 4,25 Euros que tengo en el bolsillo.

Repetimos la operación para poner el saldo inicial a la cuenta Caixanova.

Fecha	Concepto	Descripción	Importe (€)	Importe (Pts.)
29/07/2003	SALDO	Es el Saldo Inicial de las cuentas	4,25 €	707 Pts
29/07/2003	SALDO	Es el Saldo Inicial de las cuentas	200,15 €	33.302 Pts

Notas:

Cuenta: CAIXANOVA

Ingresos:	Gastos:	Saldos:
204,40 €	0,00 €	204,40 €
34.009 Pts	0 Pts	34.009 Pts

A partir de aquí, solo tendremos que ir anotando todo lo que ingresemos o gastemos para tener nuestras finanzas controladas.

▶▶▶ Como Continuar:

Te recomiendo que profundices en el programa, pulsando en todos los botones que veas (Tranquilo, no se va a romper y para los datos que has introducido, tampoco se pierde tanto...), o sigas leyendo la ayuda que me

ha llevado mucho tiempo hacerla.

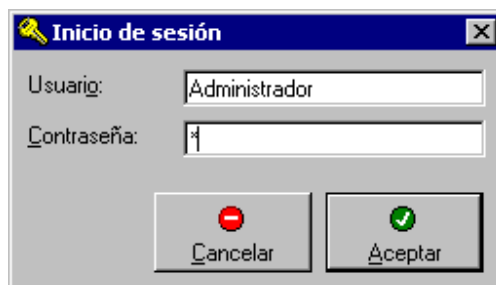
Si no te han quedado los conceptos Cuenta, Concepto Contable y Apunte lo suficientemente claros pincha sobre el que quieras para leer mas. Después no olvides consultar los Traspasos, los Apuntes Periódicos y los Presupuestos.

[Top](#)

Al ejecutar el programa por se mostrará la ventana de Saludo:

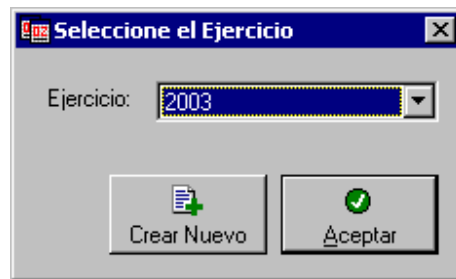


La primera acción a realizar debería ser acudir al Mantenimiento de Usuarios en el menú **Herramientas** para dar de alta los usuarios necesarios y después activar la restricción de accesos en las Opciones de Entorno. Si así lo haces, la siguiente vez que ejecutes el programa, te pide el usuario y la contraseña para acceder al sistema de modo que podamos evitar que nuestros datos sean leídos por personas no autorizadas. *(Este sistema es una seguridad MUY BASICA, y no hay ninguna garantía de privacidad de los datos aportada por el autor, siendo esta responsabilidad exclusivamente del usuario)*



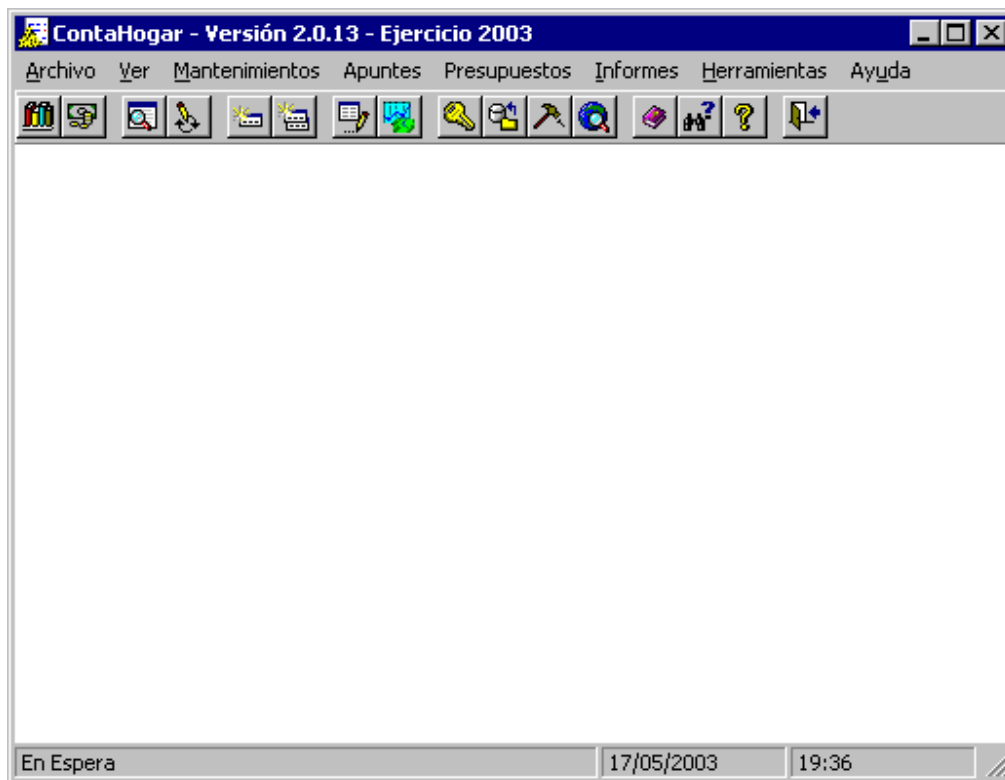
Tras introducir correctamente el Usuario y la Contraseña (si así se ha seleccionado), hay que introducir el ejercicio con el cual queremos trabajar, Igualmente, en las Opciones de Entorno, se puede configurar para

que tome el año en curso como el ejercicio actual.



El ejercicio es el año con el que queremos trabajar (por Ejemplo 2002, 2001 o 2003...). Si aun no hay ninguno o queremos crear uno nuevo pulsa sobre el botón "Crear Nuevo". Para cada Ejercicio que creamos todo será nuevo excepto las Cuentas y los Conceptos Contables, que se mantienen en todos los ejercicios, de esa forma evitamos tener que introducirlos para cada Año.

Una vez que se ha seleccionado un ejercicio o se crea uno nuevo se accede a la Interfaz Principal del Programa:



Desde aquí podemos seleccionar la opción deseada de los menús.

Si es la primera vez que usamos el programa, deberíamos empezar por crear los Conceptos Contables, y las Cuentas.

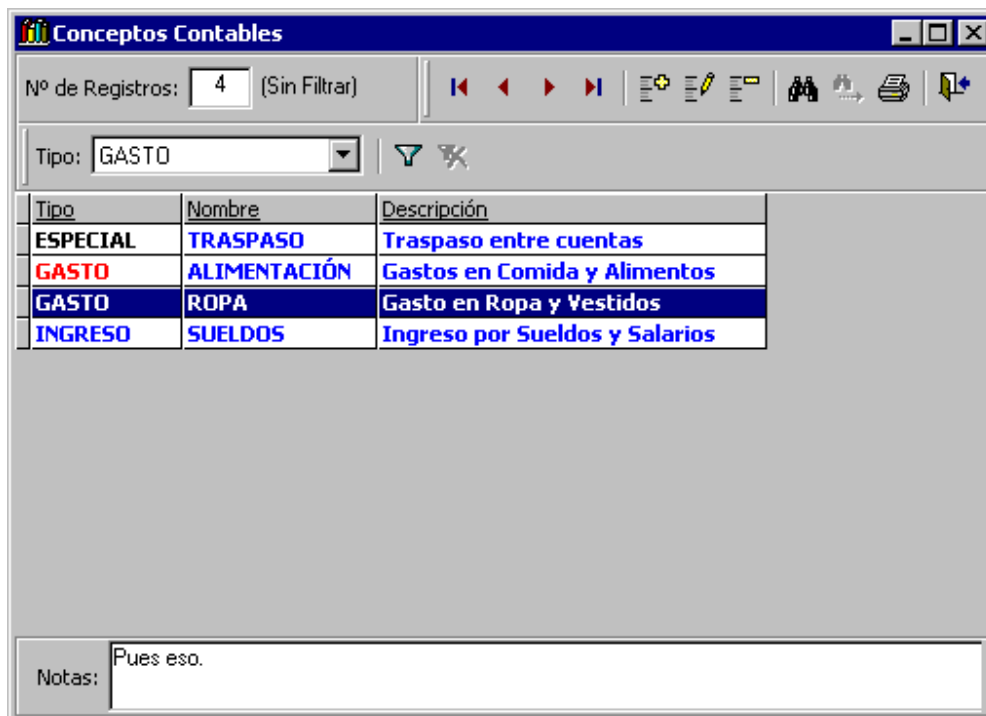
▶▶▶ Nota:

Desde la pantalla principal podemos lanzar las distintas pantallas, mediante los menús, los botones de la barra de Herramientas o Mediante Teclas Rápidas. Estas teclas están indicadas en la parte derecha de cada opción de menú:



[Top](#)

Los Conceptos Contables se usan para Clasificar los Ingresos y Gastos en grupos.



Es decir, creamos un Concepto Contable: OCIO, **Tipo Gasto**, si queremos agrupar en ese concepto, por ejemplo, gastos de ir al cine, de revistas, salir de copas... Si queremos un mayor control sobre algo en lo que solemos gastar, (salir de copas?), pues podríamos crear otro concepto COPAS, donde solo llevaríamos ese

tipo de gasto.

Respecto a los ingresos es lo mismo, creamos un concepto Contable SUELDO, **Tipo Ingreso**, donde contabilizar las nóminas, pero si tenemos mas ingresos podemos crear otros conceptos (Rentas, Alquileres, Intereses...).

Desde esta ventana podemos crear nuevos Conceptos Contables, modificarlos o eliminarlos.

Pulsando el Botón "Nuevo", accedemos a la ventana de Introducción de Nuevos Conceptos Contables:



Si se modifica algún Concepto Contable, se actualizan todos los apuntes con ese Concepto. Es decir, si cambiamos el Concepto "OCIO" por "SALIR DE COPAS", al darnos cuenta de que tenemos un "ocio" bastante reducido, todos los apuntes antiguos se actualizarán para mostrar el nuevo nombre del Concepto.

Existen Conceptos Contables **Especiales**, que son imprescindibles para el sistema y no pueden ni editarse ni borrarse. Ejemplo de Concepto Contable Especial es el Traspaso.

▶▶▶ **Nota:**

En esta pantalla se pueden ordenar los registros haciendo doble click sobre el título de la columna. La primera vez que se hace doble click sobre una columna, se ordenará de manera ascendente, si la siguiente vez que se hace doble click es sobre la misma columna, se cambiará el sentido de la ordenación a descendente.

[Top](#)

Desde la versión 2.0 de ContaHogar aparecen las **Cuentas**.

Tipo	Nombre	Número	Saldo (€)	Saldo (Pts.)
Fondo de Inversión	FONDO BOLSA FIM	2080-0000-71-4561237890	0,00 €	0 Pts
Cuenta Corriente	LIBRETA	2091-0501-66-1234567890	655,93 €	109.138 Pts
Efectivo	MI BOLSILLO		-93,12 €	-15.494 Pts
Tarjeta de Crédito	VISA	4507-6598-4512-3265	0,00 €	0 Pts

Notas: Pues un ejemplo de Fondo de Inversión

En ContaHogar se entienden por Cuentas todo aquello en lo que se puede meter o sacar dinero. Por ejemplo, una cuenta corriente bancaria, una tarjeta (de Crédito o Débito), una cuenta ahorro vivienda, un fondo de inversión..., bien, esto era bastante obvio, pero es que además también son cuentas: La Hucha de Cerdito de Mi hijo, Mi bolsillo, Mi cartera, El bolso de Mi Mujer...

Para dar de alta una cuenta hay que introducir el nombre, su número (obligatorio si es una cuenta Corriente), el tipo de cuenta y si quiere Notas.

Nueva Cuenta	
Datos de la Cuenta:	
Nombre:	Caja de Ahorros de Vigo
Número:	2091-0000-36-1234567890
Tipo de Cuenta:	Cuenta Corriente
Notas:	
<input type="button" value="Cancelar"/> <input type="button" value="Aceptar"/>	

En el listado de cuentas se muestra además de los datos de la cuenta, el saldo actual en este momento que tiene la cuenta, en la moneda principal y también en la alternativa, si así se indica en las opciones del programa.

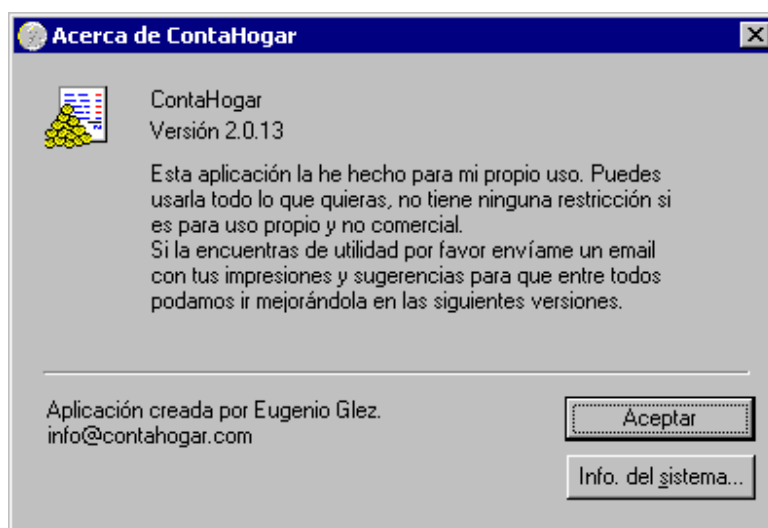
▶▶▶ **Nota:**

En esta pantalla se pueden ordenar los registros haciendo doble click sobre el título de la columna. La primera vez que se hace doble click sobre una columna, se ordenará de manera ascendente, si la siguiente vez que se hace doble click es sobre la misma columna, se cambiará el sentido de la ordenación a descendente.

[Top](#)

[ContaHogar](#) es un programa de Control de Gasto Doméstico.

Te ayudará a controlar tus ingresos, y conocer tus gastos (o mejor dicho, en qué gastas). Crea las Cuentas y los Conceptos para agrupar los apuntes e introduce la información de tus ingresos y gastos. Prepara un presupuesto mensual para cada concepto y revisa gráficamente tus desviaciones. Importa los ficheros bancarios norma 43, o de Microsoft Money para actualizar la información de los recibos que te cargan en el banco. ContaHogar es una herramienta sencilla y eficaz para llevar tu contabilidad Doméstica sin necesidad de tener conocimientos contables, ya que es muy intuitivo y fácil.



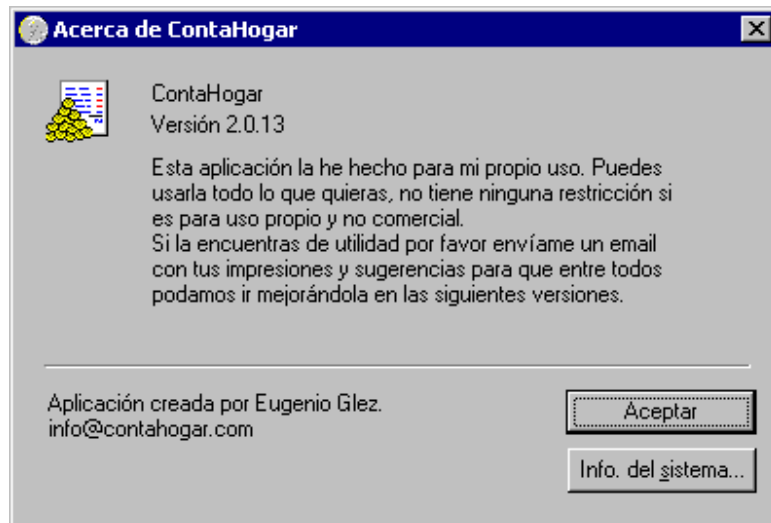
ContaHogar, es contabilidad de partida única, mientras que la contabilidad oficial es de Doble Partida (Debe y Haber), por lo cual no es recomendable para llevar la contabilidad de empresas o autónomos con obligaciones contables.

E-mail info@contahogar.com

[Top](#)

[ContaHogar](#) es un programa de Control de Gasto Doméstico.

Te ayudará a controlar tus ingresos, y conocer tus gastos (o mejor dicho, en qué gastas). Crea las Cuentas y los Conceptos para agrupar los apuntes e introduce la información de tus ingresos y gastos. Prepara un presupuesto mensual para cada concepto y revisa gráficamente tus desviaciones. Importa los ficheros bancarios norma 43, o de Microsoft Money para actualizar la información de los recibos que te cargan en el banco. ContaHogar es una herramienta sencilla y eficaz para llevar tu contabilidad Doméstica sin necesidad de tener conocimientos contables, ya que es muy intuitivo y fácil.



ContaHogar, es contabilidad de partida única, mientras que la contabilidad oficial es de Doble Partida (Debe y Haber), por lo cual no es recomendable para llevar la contabilidad de empresas o autónomos con obligaciones contables.

E-mail info@contahogar.com

[Top](#)

Desde la Ventana "Ver Apuntes" podemos visualizar los apuntes en la base de datos en el Ejercicio Activo.

Apuntes Contables

Nº de Reg.: 6 (Sin Filtrar)

Cuenta: LIBRETA Concepto: ALIMENTACIÓN

Desde: 01/01/2003 Hasta: 06/07/2003

Fecha	Concepto	Descripción	Importe (€)	Importe (Pts.)
10/01/2003	COMUNIDAD	Gastos de Comunidad	-109,61 €	-18.238 Pts
27/02/2003	SUELDOS	Ingreso por Sueldos y Salarios	795,54 €	132.367 Pts
27/02/2003	TRASPASO	Disposición en el Cajero	-30,00 €	-4.992 Pts
27/02/2003	TRASPASO	Disposición en el Cajero	30,00 €	4.992 Pts
28/02/2003	ALIMENTACIÓN	Gastos en Comida y Alimentos	-123,12 €	-20.486 Pts
04/03/2003	ASOCIACIONES	Cuota del Club de Programadores (1 de 12)	-10,00 €	-1.664 Pts

Notas: Apunte Importado de Fichero Bancario

Cuenta: LIBRETA

Ingresos:	Gastos:	Saldos:
825,54 €	-272,73 €	552,81 €
137.358 Pts	-45.379 Pts	91.979 Pts

Esta ventana es muy importante ya que permite la visualización, modificación, borrado y adición de apuntes, y sobretodo poder FILTRAR los apuntes para analizar algunos gastos en concreto, se pueden filtrar los apuntes por Cuenta, Concepto y Entre Fechas. Para realizar el filtrado, tras seleccionar en el desplegable el filtro deseado, se pulsa en el botón "Filtrar" a la derecha del desplegable para que se filtren los registros.

Apuntes Contables

Nº de Reg.: 335 (Sin Filtrar)

Cuenta: LIBRETA DE AHORRO **Filtrar**

Desde: 01/01/2003 Hasta: 17/05/2003


Fecha	Concepto	Descripción
01/03/2003	SALDO	Son los Importes Ini

En la parte inferior de la ventana pueden verse casillas resumen con los ingresos totales, gastos totales y el saldo de los movimientos mostrados.

Ingresos:	Gastos:	Saldos:
1.318,65 €	-1.317,65 €	1,00 €
219.405 Pts	-219.239 Pts	166 Pts

En la botonera de la parte superior de la ventana, se puede acceder a los gráficos de apuntes y a la impresión de Apuntes



Es especialmente útil el botón  "Asientos Duplicados". Cuando lo pulsas, queda hacia dentro, indicando que está seleccionado. En la ventana se mostrarán (Respetando los filtros seleccionados), los apuntes que teniendo la misma fecha, son de idéntico importe, al objeto de poder conocer y detectar que algún asiento está repetido.

▶▶▶ Notas:

En esta pantalla se pueden ordenar los registros haciendo doble click sobre el título de la columna. La primera vez que se hace doble click sobre una columna, se ordenará de manera ascendente, si la siguiente vez que se hace doble click es sobre la misma columna, se cambiará el sentido de la ordenación a descendente.

Si se filtra entre fechas el saldo de una cuenta podría no coincidir con el saldo real de la cuenta, ya que no se tendrían en cuenta los movimientos anteriores a la fecha de filtro, con lo que el saldo mostrado será el de el período de filtro.

▶▶▶ Teclas Rápidas:

Enter: Editar el registro seleccionado

Escape: Cerrar la ventana

Fin o Shift + Flecha Abajo o Shift + Page Down: Ir al último registro

Inicio o Shift + Flecha Arriba o Shift + Page Up: Ir al primer registro

Insertar: Nuevo registro

Supr: Eliminar registro

[Top](#)

Desde la Ventana "Ver Apuntes" podemos visualizar los apuntes en la base de datos en el Ejercicio Activo.

Apuntes Contables

Nº de Reg.: 6 (Sin Filtrar)

Cuenta: LIBRETA Concepto: ALIMENTACIÓN

Desde: 01/01/2003 Hasta: 06/07/2003

Fecha	Concepto	Descripción	Importe (€)	Importe (Pts.)
10/01/2003	COMUNIDAD	Gastos de Comunidad	-109,61 €	-18.238 Pts
27/02/2003	SUELDOS	Ingreso por Sueldos y Salarios	795,54 €	132.367 Pts
27/02/2003	TRASPASO	Disposición en el Cajero	-30,00 €	-4.992 Pts
27/02/2003	TRASPASO	Disposición en el Cajero	30,00 €	4.992 Pts
28/02/2003	ALIMENTACIÓN	Gastos en Comida y Alimentos	-123,12 €	-20.486 Pts
04/03/2003	ASOCIACIONES	Cuota del Club de Programadores (1 de 12)	-10,00 €	-1.664 Pts

Notas: Apunte Importado de Fichero Bancario

Cuenta: LIBRETA

Ingresos:	Gastos:	Saldos:
825,54 €	-272,73 €	552,81 €
137.358 Pts	-45.379 Pts	91.979 Pts

Esta ventana es muy importante ya que permite la visualización, modificación, borrado y adición de apuntes, y sobretodo poder FILTRAR los apuntes para analizar algunos gastos en concreto, se pueden filtrar los apuntes por Cuenta, Concepto y Entre Fechas. Para realizar el filtrado, tras seleccionar en el desplegable el filtro deseado, se pulsa en el botón "Filtrar" a la derecha del desplegable para que se filtren los registros.

Apuntes Contables

Nº de Reg.: 335 (Sin Filtrar)

Cuenta: LIBRETA DE AHORRO **Filtrar**

Desde: 01/01/2003 Hasta: 17/05/2003


Fecha	Concepto	Descripción
01/03/2003	SALDO	Son los Importes Ini

En la parte inferior de la ventana pueden verse casillas resumen con los ingresos totales, gastos totales y el saldo de los movimientos mostrados.

Ingresos:	Gastos:	Saldos:
1.318,65 €	-1.317,65 €	1,00 €
219.405 Pts	-219.239 Pts	166 Pts

En la botonera de la parte superior de la ventana, se puede acceder a los gráficos de apuntes y a la impresión de Apuntes



Es especialmente útil el botón  "Asientos Duplicados". Cuando lo pulsas, queda hacia dentro, indicando que está seleccionado. En la ventana se mostrarán (Respetando los filtros seleccionados), los apuntes que teniendo la misma fecha, son de idéntico importe, al objeto de poder conocer y detectar que algún asiento está repetido.

▶▶▶ Notas:

En esta pantalla se pueden ordenar los registros haciendo doble click sobre el título de la columna. La primera vez que se hace doble click sobre una columna, se ordenará de manera ascendente, si la siguiente vez que se hace doble click es sobre la misma columna, se cambiará el sentido de la ordenación a descendente.

Si se filtra entre fechas el saldo de una cuenta podría no coincidir con el saldo real de la cuenta, ya que no se tendrían en cuenta los movimientos anteriores a la fecha de filtro, con lo que el saldo mostrado será el de el período de filtro.

▶▶▶ Teclas Rápidas:

Enter: Editar el registro seleccionado

Escape: Cerrar la ventana

Fin o Shift + Flecha Abajo o Shift + Page Down: Ir al último registro

Inicio o Shift + Flecha Arriba o Shift + Page Up: Ir al primer registro

Insertar: Nuevo registro

Supr: Eliminar registro

[Top](#)

Desde la Ventana "Ver Apuntes" podemos visualizar los apuntes en la base de datos en el Ejercicio Activo.

Fecha	Concepto	Descripción	Importe (€)	Importe (Pts.)
10/01/2003	COMUNIDAD	Gastos de Comunidad	-109,61 €	-18.238 Pts
27/02/2003	SUELDOS	Ingreso por Sueldos y Salarios	795,54 €	132.367 Pts
27/02/2003	TRASPASO	Disposición en el Cajero	-30,00 €	-4.992 Pts
27/02/2003	TRASPASO	Disposición en el Cajero	30,00 €	4.992 Pts
28/02/2003	ALIMENTACIÓN	Gastos en Comida y Alimentos	-123,12 €	-20.486 Pts
04/03/2003	ASOCIACIONES	Cuota del Club de Programadores (1 de 12)	-10,00 €	-1.664 Pts

Notas: Apunte Importado de Fichero Bancario

Cuenta: LIBRETA

Ingresos:	Gastos:	Saldos:
825,54 €	-272,73 €	552,81 €
137.358 Pts	-45.379 Pts	91.979 Pts

Esta ventana es muy importante ya que permite la visualización, modificación, borrado y adición de apuntes, y sobretodo poder FILTRAR los apuntes para analizar algunos gastos en concreto, se pueden filtrar los apuntes por Cuenta, Concepto y Entre Fechas. Para realizar el filtrado, tras seleccionar en el desplegable el filtro deseado, se pulsa en el botón "Filtrar" a la derecha del desplegable para que se filtren los registros.


Fecha	Concepto	Descripción
01/03/2003	SALDO	Son los Importes Ini

En la parte inferior de la ventana pueden verse casillas resumen con los ingresos totales, gastos totales y el saldo de los movimientos mostrados.

Ingresos:	Gastos:	Saldos:
1.318,65 €	-1.317,65 €	1,00 €
219.405 Pts	-219.239 Pts	166 Pts

En la botonera de la parte superior de la ventana, se puede acceder a los gráficos de apuntes y a la impresión de Apuntes



Es especialmente útil el botón  "Asientos Duplicados". Cuando lo pulsas, queda hacia dentro, indicando que está seleccionado. En la ventana se mostrarán (Respetando los filtros seleccionados), los apuntes que teniendo la misma fecha, son de idéntico importe, al objeto de poder conocer y detectar que algún asiento está repetido.

▶▶▶ Notas:

En esta pantalla se pueden ordenar los registros haciendo doble click sobre el título de la columna. La primera vez que se hace doble click sobre una columna, se ordenará de manera ascendente, si la siguiente vez que se hace doble click es sobre la misma columna, se cambiará el sentido de la ordenación a descendente.

Si se filtra entre fechas el saldo de una cuenta podría no coincidir con el saldo real de la cuenta, ya que no se tendrían en cuenta los movimientos anteriores a la fecha de filtro, con lo que el saldo mostrado será el de el período de filtro.

▶▶▶ Teclas Rápidas:

Enter: Editar el registro seleccionado

Escape: Cerrar la ventana

Fin o Shift + Flecha Abajo o Shift + Page Down: Ir al último registro

Inicio o Shift + Flecha Arriba o Shift + Page Up: Ir al primer registro

Insertar: Nuevo registro

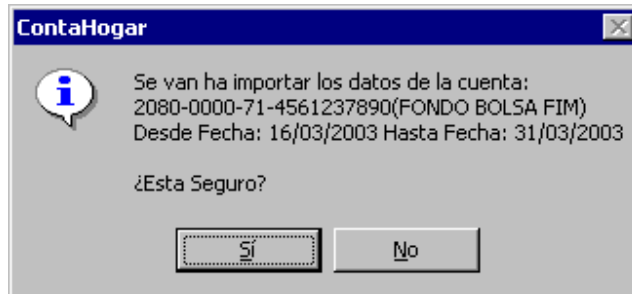
Supr: Eliminar registro

[Top](#)

Una de las funciones más potentes de ContaHogar es la Importación de Fichero Bancario, que permite importar los ficheros en **formatos Bancarios** (Norma 43, Microsoft Money y Ficheros Texto CaixaGalicia), que ofrecen casi todos los bancos y cajas a través de su sistema de Banca en Internet. Una vez que has descargado el fichero en el formato deseado, con los movimientos de la cuenta bancaria, seleccionamos en ContaHogar, la opción **Importar Fichero Bancario** del Menú Apuntes.



ContaHogar Analiza el Fichero y comprueba la Cuenta y las fechas del Extracto Electrónico del Banco, pidiendo confirmación para la importación:



El sistema permite importar varias veces el mismo fichero, por lo cual hay que tener cuidado con las fechas de los movimientos a importar.

Tras aceptar, ContaHogar procede a importar los movimientos en la base de datos. Si encuentra alguno que no reconoce, (lo cual es necesario la primera vez que se importa cada movimiento) propone asignar cada movimiento del fichero bancario con su correspondiente Concepto Contable, Cuenta, y Notas, como se observa en la siguiente Figura:



Este Proceso solo hay que hacerlo una vez ya que el programa Memoriza el movimiento y los siguientes

movimientos ya los introduce automáticamente con los datos que le corresponde. De esta manera solo tendremos que importar el fichero bancario, y meter manualmente los gastos del dinero de bolsillo, ya que recibos, hipoteca, sueldos... generalmente están domiciliados con lo cual se puede bajar el fichero sin problemas. Finalmente nos indicará cuantos Apuntes se han Incorporado a la Base de Datos.

[Top](#)

Desde la Ventana "Ver Apuntes" podemos visualizar los apuntes en la base de datos en el Ejercicio Activo.

The screenshot shows the 'Apuntes Contables' window with the following details:

- Nº de Reg.:** 6 (Sin Filtrar)
- Cuenta:** LIBRETA
- Concepto:** ALIMENTACIÓN
- Desde:** 01/01/2003
- Hasta:** 06/07/2003

Fecha	Concepto	Descripción	Importe (€)	Importe (Pts.)
10/01/2003	COMUNIDAD	Gastos de Comunidad	-109,61 €	-18.238 Pts
27/02/2003	SUELDOS	Ingreso por Sueldos y Salarios	795,54 €	132.367 Pts
27/02/2003	TRASPASO	Disposición en el Cajero	-30,00 €	-4.992 Pts
27/02/2003	TRASPASO	Disposición en el Cajero	30,00 €	4.992 Pts
28/02/2003	ALIMENTACIÓN	Gastos en Comida y Alimentos	-123,12 €	-20.486 Pts
04/03/2003	ASOCIACIONES	Cuota del Club de Programadores (1 de 12)	-10,00 €	-1.664 Pts

Notas: Apunte Importado de Fichero Bancario

Cuenta: LIBRETA

Ingresos:	Gastos:	Saldos:
825,54 €	-272,73 €	552,81 €
137.358 Pts	-45.379 Pts	91.979 Pts

Esta ventana es muy importante ya que permite la visualización, modificación, borrado y adición de apuntes, y sobretodo poder FILTRAR los apuntes para analizar algunos gastos en concreto, se pueden filtrar los apuntes por Cuenta, Concepto y Entre Fechas. Para realizar el filtrado, tras seleccionar en el desplegable el filtro deseado, se pulsa en el botón "Filtrar" a la derecha del desplegable para que se filtren los registros.

Apuntes Contables

Nº de Reg.: 335 (Sin Filtrar)

Cuenta: LIBRETA DE AHORRO

Desde: 01/01/2003 Hasta: 17/05/2003

Fecha	Concepto	Descripción
01/03/2003	SALDO	Son los Importes Ini

En la parte inferior de la ventana pueden verse casillas resumen con los ingresos totales, gastos totales y el saldo de los movimientos mostrados.

Ingresos:	Gastos:	Saldos:
1.318,65 €	-1.317,65 €	1,00 €
219.405 Pts	-219.239 Pts	166 Pts

En la botonera de la parte superior de la ventana, se puede acceder a los gráficos de apuntes y a la impresión de Apuntes



Es especialmente útil el botón "Asientos Duplicados". Cuando lo pulsas, queda hacia dentro, indicando que está seleccionado. En la ventana se mostrarán (Respetando los filtros seleccionados), los apuntes que teniendo la misma fecha, son de idéntico importe, al objeto de poder conocer y detectar que algún asiento está repetido.

▶▶▶ Notas:

En esta pantalla se pueden ordenar los registros haciendo doble click sobre el título de la columna. La primera vez que se hace doble click sobre una columna, se ordenará de manera ascendente, si la siguiente vez que se hace doble click es sobre la misma columna, se cambiará el sentido de la ordenación a descendente.

Si se filtra entre fechas el saldo de una cuenta podría no coincidir con el saldo real de la cuenta, ya que no se tendrían en cuenta los movimientos anteriores a la fecha de filtro, con lo que el saldo mostrado será el de el período de filtro.

▶▶▶ Teclas Rápidas:

Enter: Editar el registro seleccionado

Escape: Cerrar la ventana

Fin o Shift + Flecha Abajo o Shift + Page Down: Ir al último registro

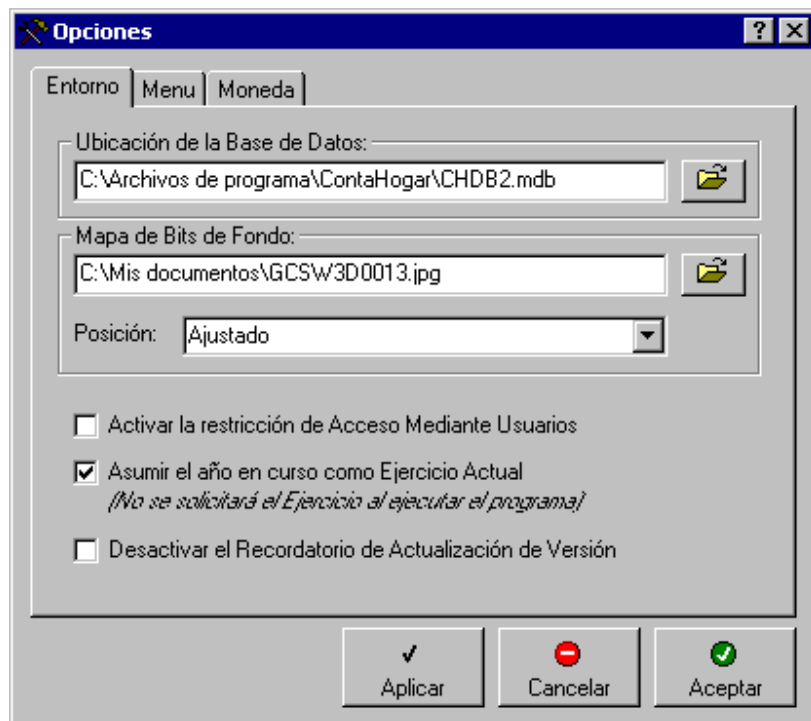
Inicio o Shift + Flecha Arriba o Shift + Page Up: Ir al primer registro

Insertar: Nuevo registro

Supr: Eliminar registro

[Top](#)

En las opciones de entorno definimos los parámetros de funcionamiento del sistema para hacerlo mas amigable y cómodo.



En la ficha Entorno podemos indicar la ruta de la base de datos. Así, incluso se podría tener el programa compartido en una ruta de una red o poner A:.mdb tras haber copiado ese archivo a un disquete y poder llevar la base de datos a distintos ordenadores (oficina-casa).

También puedes elegir una imagen para utilizar como fondo en la página principal (Para quitar la imagen de fondo simplemente borra el cuadro de texto y pulsa Aceptar), así como ajustar el modo en el que la queremos en el fondo: ajustado, mosaico o centrado, seleccionando la opción deseada del desplegable.

Si pinchamos en **Activar la Restricción de Acceso mediante Usuarios**, la próxima vez que entremos en el programa, nos pedirá que introduzcamos un usuario y su contraseña.
No olvides definir al menos un usuario en el Mantenimiento de Usuarios, para poder acceder al programa.

La opción **Asumir el año en curso como Ejercicio Actual**, evita que al acceder al programa solicite el ejercicio en el que se quiere trabajar, suponiendo que se trabajará en el ejercicio (año) en curso.

Si seleccionamos **Desactivar el Recordatorio de Actualización de Versión**, el programa no avisará de que han pasado más de 30 días sin buscar en Internet una versión actualizada del programa.

[Top](#)

En la ficha Menú de la ventana de opciones, podremos configurar el menú y la barra de herramientas:



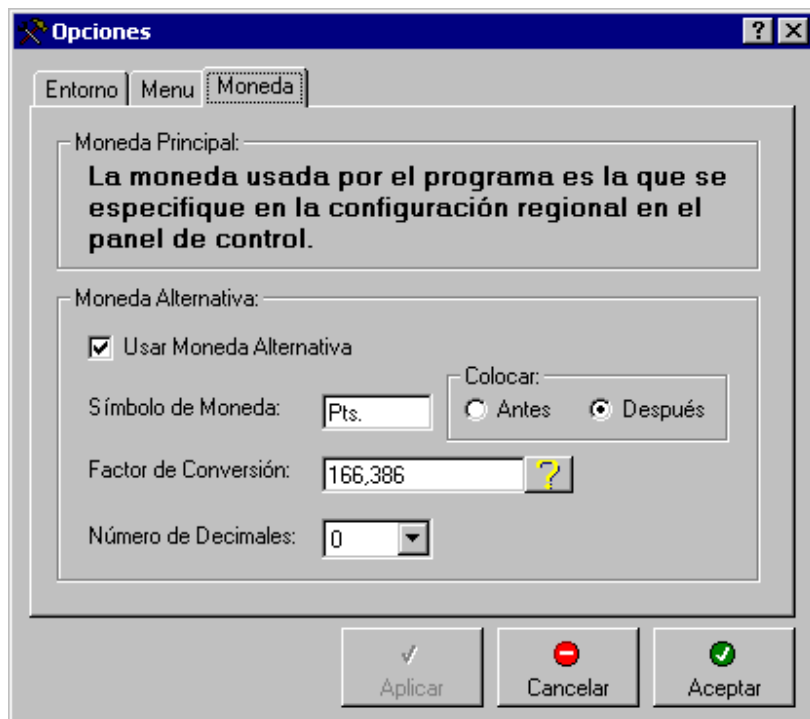
Podemos seleccionar los colores de la fuente del menú, de la banda de selección y la configuración de la barra de herramientas y de sus botones.

[Top](#)

En la ficha Moneda de la ventana de opciones, podremos configurar si deseamos utilizar una Moneda Alternativa.

ContaHogar, lee la configuración de Moneda del Panel de Control de Windows (Configuración Regional --> Moneda), con lo cual al entrar en el programa, la moneda se configura automáticamente a la que tiene el sistema.

En esta ficha de la ventana de Opciones, podemos configurar si deseamos visualizar los listados, las pantallas... con alguna otra moneda, por ejemplo, si utilizamos Euros y queremos mantener la referencia de las Pesetas podemos configurar la ficha como se ve en la imagen:

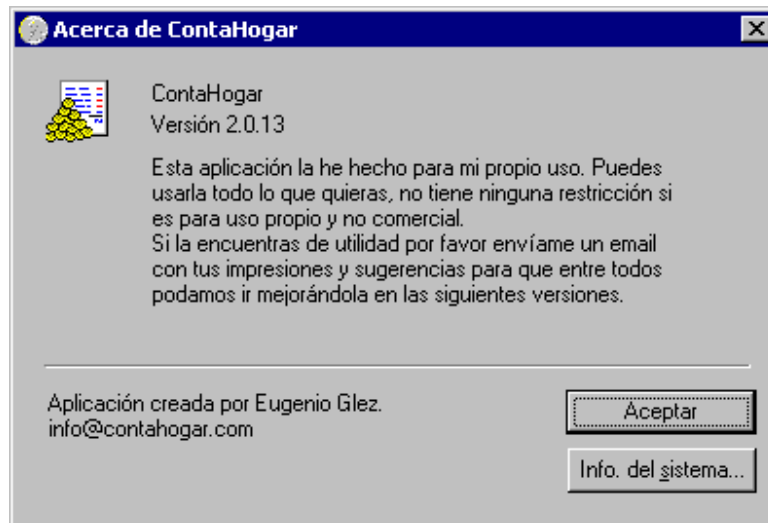


El selector **Usar Moneda Alternativa**, activa o desactiva el uso de la Moneda alternativa. En **Colocar**, podemos indicar si hemos de utilizar el símbolo **Antes** o **Después** de la Cantidad, es decir, Después sería en las pesetas: **100 Ptas.** pero en el caso de los Dólares, a veces se prefiere usar Antes: **\$ 100.00**. Introducimos el **Factor de Conversión**, que es el importe en Moneda Alternativa que no darían por una unidad de Moneda Principal. Finalmente indicaríamos cuántos decimales tiene el formato.

[Top](#)

[ContaHogar](#) es un programa de [Control de Gasto Doméstico](#).

Te ayudará a controlar tus ingresos, y conocer tus gastos (o mejor dicho, en qué gastas). Crea las Cuentas y los Conceptos para agrupar los apuntes e introduce la información de tus ingresos y gastos. Prepara un presupuesto mensual para cada concepto y revisa gráficamente tus desviaciones. Importa los ficheros bancarios norma 43, o de Microsoft Money para actualizar la información de los recibos que te cargan en el banco. ContaHogar es una herramienta sencilla y eficaz para llevar tu contabilidad Doméstica sin necesidad de tener conocimientos contables, ya que es muy intuitivo y fácil.



ContaHogar, es contabilidad de partida única, mientras que la contabilidad oficial es de Doble Partida (Debe y Haber), por lo cual no es recomendable para llevar la contabilidad de empresas o autónomos con obligaciones contables.

E-mail info@contahogar.com

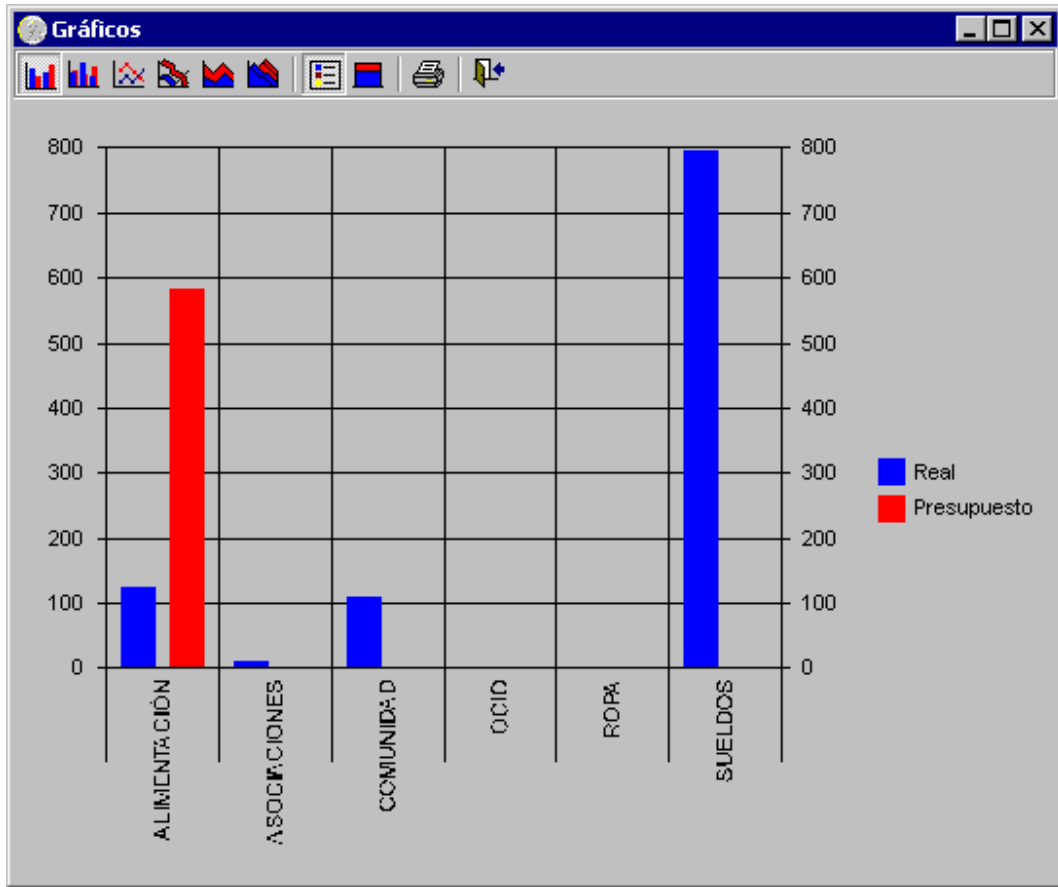
[Top](#)

En esta ventana podemos ver la desviación existente entre el **PRESUPUESTO** que le hemos asignado a cada Concepto Contable y el consumo **REAL** hasta el momento actual.

Presupuestos		
Nº de Registros: <input type="text" value="6"/> (Sin Filtrar)		
Concepto	Real	Presup.
ALIMENTACIÓN	123,12 €	583,31 €
ASOCIACIONES	10,00 €	0,00 €
COMUNIDAD	109,61 €	0,00 €
OCIO	0,00 €	0,00 €
ROPA	0,00 €	0,00 €
SUELDOS	795,54 €	0,00 €

El Presupuesto solo se tiene en cuenta hasta el mes actual, es decir, si estamos en febrero, solo se tendrá en cuenta las cantidades presupuestadas para cada concepto en Enero y Febrero.

En la barra de herramientas superior podemos desplazarnos por los registros, buscar un concepto o una cantidad, imprimir un informe o ver los datos en un gráfico:



[Top](#)

Desde la Ventana "Ver Apuntes" podemos visualizar los apuntes en la base de datos en el Ejercicio Activo.

Apuntes Contables

Nº de Reg.: 6 (Sin Filtrar)

Cuenta: LIBRETA Concepto: ALIMENTACIÓN

Desde: 01/01/2003 Hasta: 06/07/2003

Fecha	Concepto	Descripción	Importe (€)	Importe (Pts.)
10/01/2003	COMUNIDAD	Gastos de Comunidad	-109,61 €	-18.238 Pts
27/02/2003	SUELDOS	Ingreso por Sueldos y Salarios	795,54 €	132.367 Pts
27/02/2003	TRASPASO	Disposición en el Cajero	-30,00 €	-4.992 Pts
27/02/2003	TRASPASO	Disposición en el Cajero	30,00 €	4.992 Pts
28/02/2003	ALIMENTACIÓN	Gastos en Comida y Alimentos	-123,12 €	-20.486 Pts
04/03/2003	ASOCIACIONES	Cuota del Club de Programadores (1 de 12)	-10,00 €	-1.664 Pts

Notas: Apunte Importado de Fichero Bancario

Cuenta: LIBRETA

Ingresos:	Gastos:	Saldos:
825,54 €	-272,73 €	552,81 €
137.358 Pts	-45.379 Pts	91.979 Pts

Esta ventana es muy importante ya que permite la visualización, modificación, borrado y adición de apuntes, y sobretodo poder FILTRAR los apuntes para analizar algunos gastos en concreto, se pueden filtrar los apuntes por Cuenta, Concepto y Entre Fechas. Para realizar el filtrado, tras seleccionar en el desplegable el filtro deseado, se pulsa en el botón "Filtrar" a la derecha del desplegable para que se filtren los registros.

Apuntes Contables

Nº de Reg.: 335 (Sin Filtrar)

Cuenta: LIBRETA DE AHORRO **Filtrar**

Desde: 01/01/2003 Hasta: 17/05/2003


Fecha	Concepto	Descripción
01/03/2003	SALDO	Son los Importes Ini

En la parte inferior de la ventana pueden verse casillas resumen con los ingresos totales, gastos totales y el saldo de los movimientos mostrados.

Ingresos:	Gastos:	Saldos:
1.318,65 €	-1.317,65 €	1,00 €
219.405 Pts	-219.239 Pts	166 Pts

En la botonera de la parte superior de la ventana, se puede acceder a los gráficos de apuntes y a la impresión de Apuntes



Es especialmente útil el botón  "Asientos Duplicados". Cuando lo pulsas, queda hacia dentro, indicando que está seleccionado. En la ventana se mostrarán (Respetando los filtros seleccionados), los apuntes que teniendo la misma fecha, son de idéntico importe, al objeto de poder conocer y detectar que algún asiento está repetido.

▶▶▶ Notas:

En esta pantalla se pueden ordenar los registros haciendo doble click sobre el título de la columna. La primera vez que se hace doble click sobre una columna, se ordenará de manera ascendente, si la siguiente vez que se hace doble click es sobre la misma columna, se cambiará el sentido de la ordenación a descendente.

Si se filtra entre fechas el saldo de una cuenta podría no coincidir con el saldo real de la cuenta, ya que no se tendrían en cuenta los movimientos anteriores a la fecha de filtro, con lo que el saldo mostrado será el de el período de filtro.

▶▶▶ Teclas Rápidas:

Enter: Editar el registro seleccionado

Escape: Cerrar la ventana

Fin o Shift + Flecha Abajo o Shift + Page Down: Ir al último registro

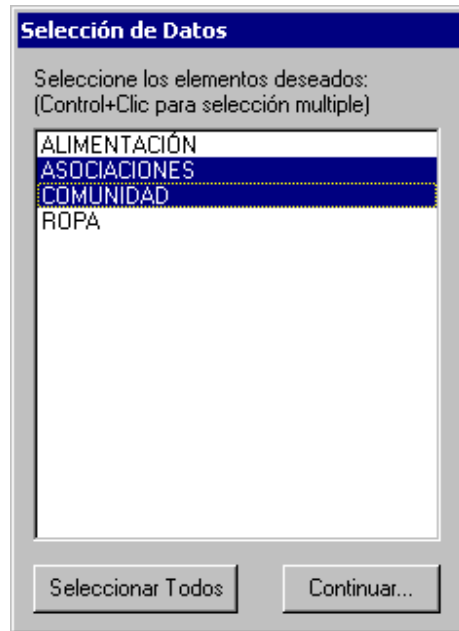
Inicio o Shift + Flecha Arriba o Shift + Page Up: Ir al primer registro

Insertar: Nuevo registro

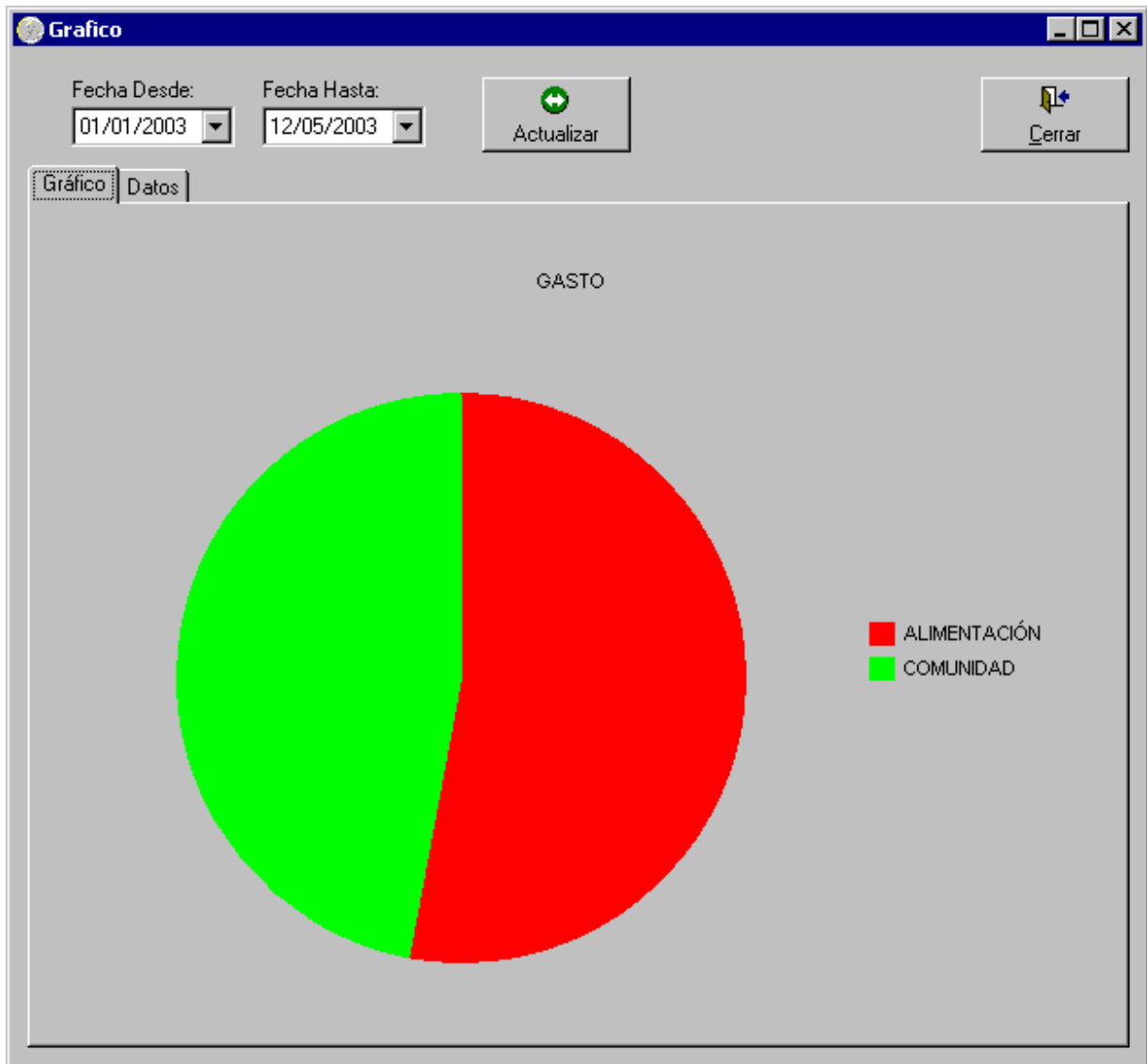
Supr: Eliminar registro

[Top](#)

Con los Gráficos de ingresos y de gastos, se puede tener una idea de qué porcentaje se gasta en uno o varios Conceptos Contables, que seleccionaremos en la primera ventana. Utilice la tecla control para seleccionar varios Conceptos:



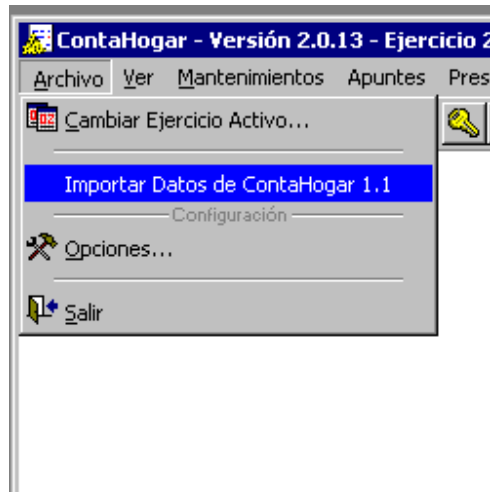
Tras esto se mostrará el gráfico correspondiente a las fechas indicadas por Fecha Desde y Fecha Hasta.



Ademas si pichamos en la pestaña **DATOS**, podremos ver las cantidades exactas que se han gastado o ingresado en cada Concepto.

[Top](#)

Si eres usuario de la versión anterior de ContaHogar, puedes importar los datos de la anterior versión a la actual:



Para ello, el fichero de base de datos de la versión 1.1 (CHDB.mdb) deberá de estar en el mismo subdirectorio donde está la aplicación instalada.
El proceso es automático.

▶▶▶ **Nota:**

El proceso podría fallar si existen apuntes de conceptos contables que se hayan borrado. Comprueba antes de la importación, que todos los conceptos usados en los apuntes siguen existiendo (no se han borrado). En caso de tener problemas puedes visualizar el fichero CHDB.mdb con **Microsoft Access**, para comprobarlo a fondo de manera directa.

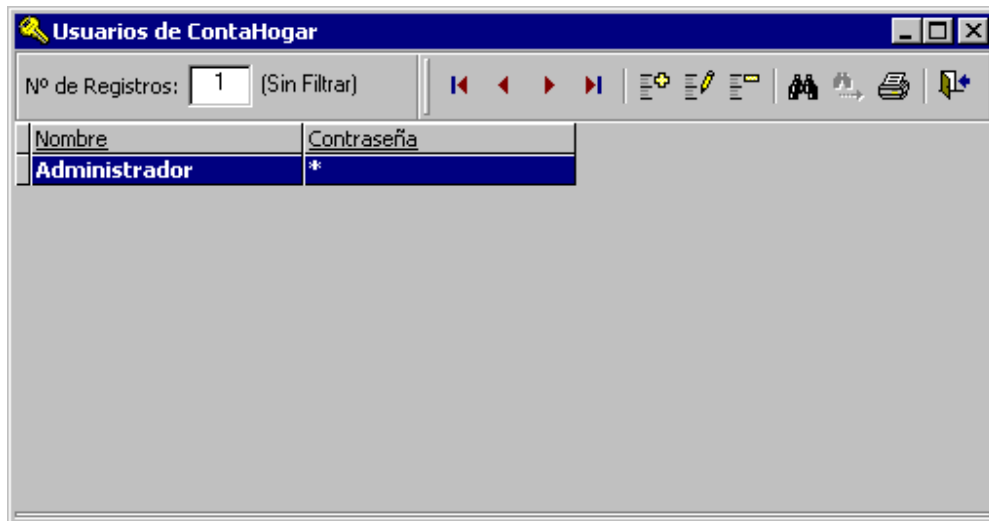
[Top](#)

ContaHogar permite que se definan usuarios, que serán los únicos que accederán al sistema si se define así en las Opciones de Entorno, si no se activa la Restricción de Accesos por Usuarios, el sistema usará un usuario por defecto llamado **Desconocido**.

Estos usuarios tendrán su propia configuración de pantallas, monedas..., todo será configurable por usuario, excepto 2 configuraciones que son comunes para todos los usuarios del programa:

- **la ruta de la base de datos**, y
- **la configuración de Activar o no la Restricción de Accesos** (como es muy lógico).

Seleccionando el **Mantenimiento de Usuarios** podemos crear nuevos usuarios, borrar los existentes y Modificar su contraseña:



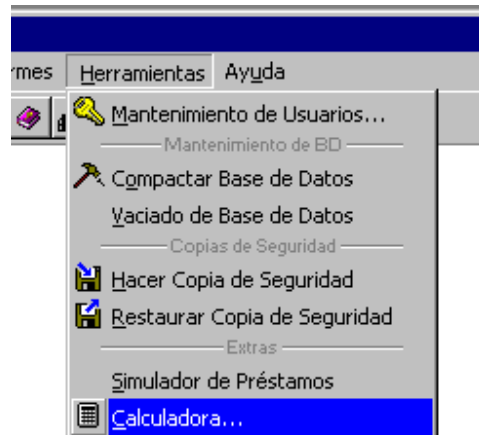
Al acceder al sistema pedirá que se introduzca el usuario y la contraseña correcta para permitir el acceso a ContaHogar, siempre que se haya definido esta configuración en Opciones de Entorno.
Por defecto, pone como Usuario al User del sistema Windows en ese momento. Si creas ese usuario, al acceder al programa no tendrás que teclearlo porque ya aparecerá escrito en el campo usuario.

▶▶▶ **Truco:** Cuando accedas al programa fijate en el usuario que aparece en la casilla usuario. Ese es el usuario del sistema Windows, usa ese nombre para acceder a ContaHogar y no tendrás que escribirlo cada vez que ejecutes el programa.

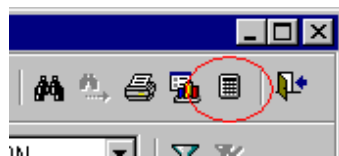
▶▶▶ **Nota:**
En esta pantalla se pueden ordenar los registros haciendo doble click sobre el título de la columna. La primera vez que se hace doble click sobre una columna, se ordenará de manera ascendente, si la siguiente vez que se hace doble click es sobre la misma columna, se cambiará el sentido de la ordenación a descendente.

[Top](#)

En el Menu Herramientas, hay una opción para llamar a la Calculadora de Windows:



Además desde la mayoría de los formularios podemos encontrar botones para llamar a la calculadora para hacer operaciones, como en la Barra de Herramientas del visualizador de Apuntes:

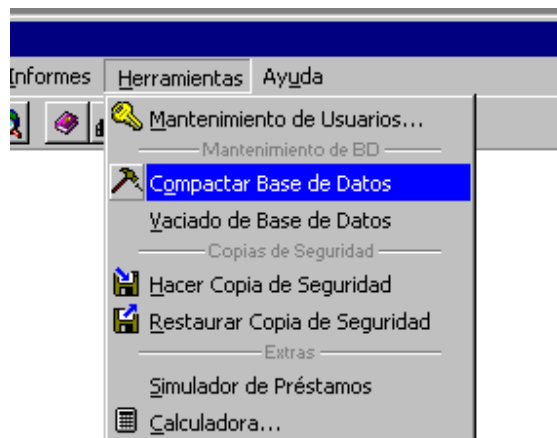


O en la introducción de Apuntes:

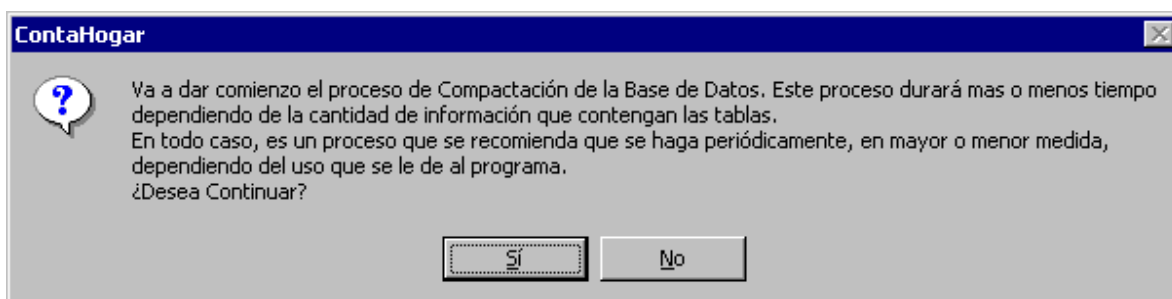
A screenshot of a software application window titled 'Introducción de Apuntes'. The window contains a form with the following fields: 'Fecha' (16/05/2003), 'Concepto' (HIPOTECA), 'Descripción' (Gasto de las Hipotecas), 'Importe' (empty), and 'Cuenta' (LIBRETA DE AHORRO). The 'Importe' field has a calculator icon next to it, which is circled in red. At the bottom of the window are 'Cancelar' and 'Aceptar' buttons.

[Top](#)

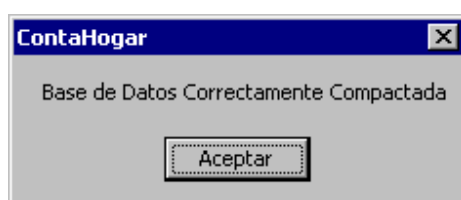
Cada cierto tiempo, sobretodo si detectamos que la base de datos esta mas lenta de lo habitual, conviene Compactarla.



Seleccionamos la opción correcta en el menú Herramientas y nos presentará la siguiente advertencia:



Una vez aceptado, y tras unos momentos, se mostrará el mensaje:

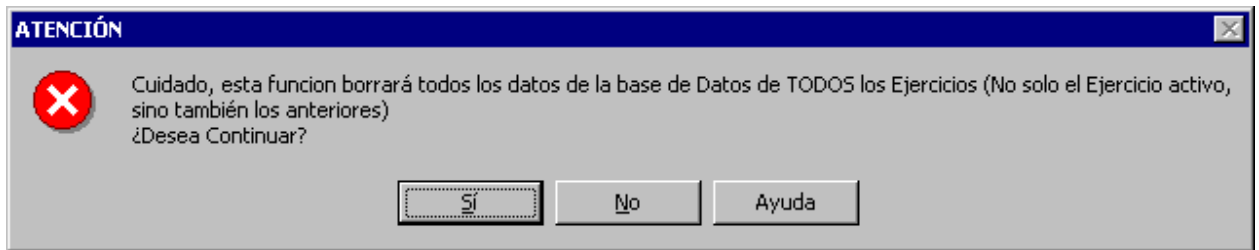


Ahora la base de datos está lista para seguir trabajando.

[Top](#)

Con el objeto de reiniciar la base de datos tras haber cometido muchos errores o simplemente para empezar

desde cero, se puede seleccionar del menú Herramientas la opción Vaciado de Base de Datos..., para eliminar todos los datos (Excepto los Usuarios)

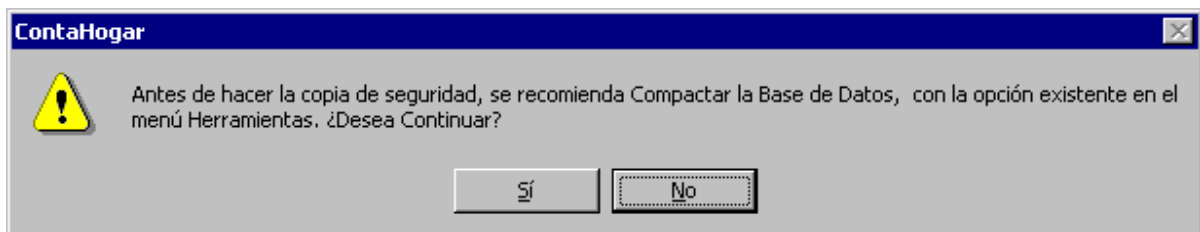
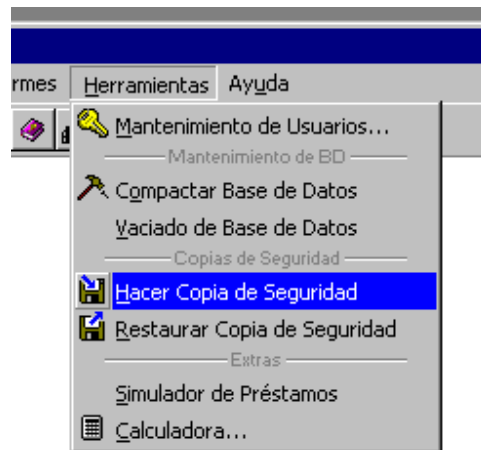


Atención:

Este proceso borrará la información de manera **PERMANENTE** y será **ABSOLUTAMENTE IRRECUPERABLE**.

[Top](#)

ContaHogar dispone de un sistema de copia de seguridad que conviene usar cada cierto tiempo.



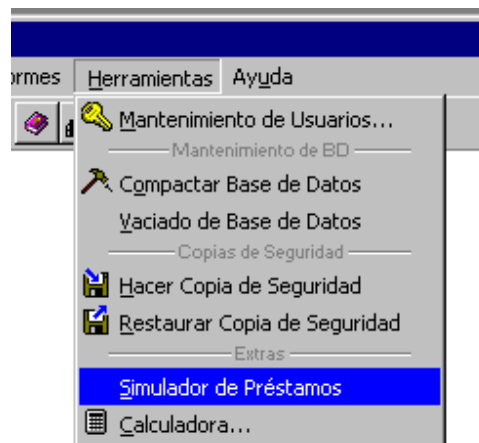
Esta función crea un fichero llamado COPIA.BAK en el subdirectorio de la aplicación. Para restaurar la copia simplemente selecciona la opción correspondiente en el menú Herramientas.

►►► **Atención:**

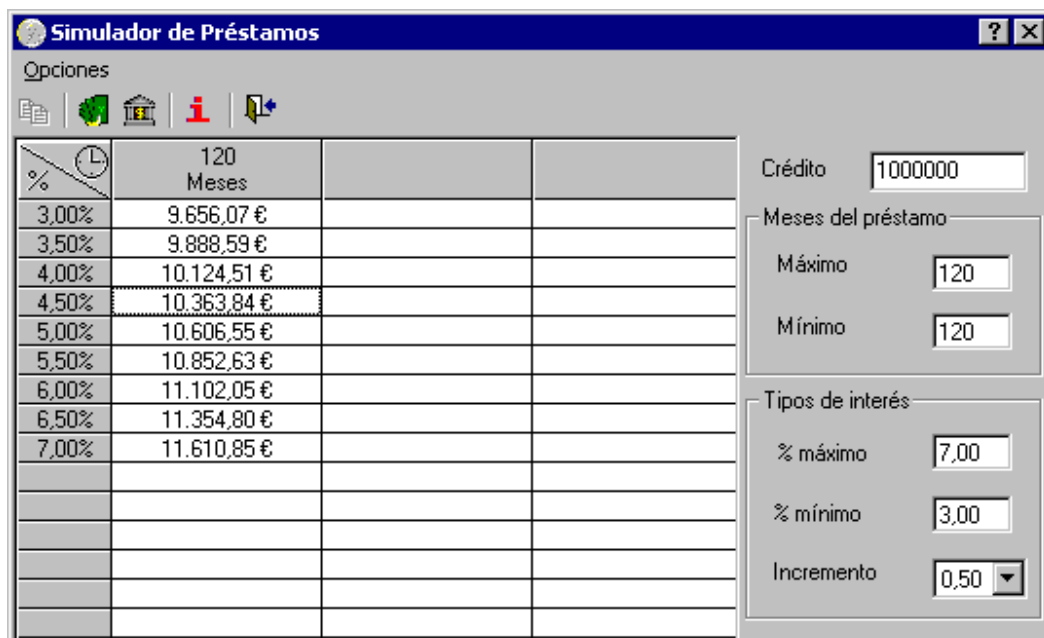
Restaurar una copia de seguridad, implica **PERDER TODOS LOS DATOS ACTUALES**, ya que estos se sustituirán por los datos de la copia de seguridad.

[Top](#)

En el menú Herramientas, podemos encontrar una pequeña utilidad para hacer simulaciones financieras:



Con este simulador podemos calcular las cuotas de amortización de un préstamo a un determinado interés.



The screenshot shows the 'Simulador de Préstamos' application window. It features a table with interest rates and corresponding amortization amounts for a 120-month loan. To the right of the table are control panels for 'Crédito', 'Meses del préstamo', and 'Tipos de interés'.


%	120 Meses		
3,00%	9.656,07 €		
3,50%	9.888,59 €		
4,00%	10.124,51 €		
4,50%	10.363,84 €		
5,00%	10.606,55 €		
5,50%	10.852,63 €		
6,00%	11.102,05 €		
6,50%	11.354,80 €		
7,00%	11.610,85 €		

Control panels on the right:

- Crédito: 1000000
- Meses del préstamo:
 - Máximo: 120
 - Mínimo: 120
- Tipos de interés:
 - % máximo: 7,00
 - % mínimo: 3,00
 - Incremento: 0,50

En el campo Crédito introducimos la cantidad del Préstamo. Ponemos el número de meses en las casillas correspondientes (podemos poner el mismo numero de meses en las 2 casillas si no queremos tener opción a varios periodos de tiempo).

Pinchando en el botón , podemos visualizar las cuotas de amortización que resultarían.

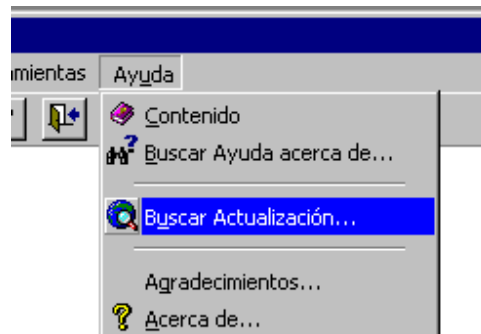
Seleccionamos la que queremos y pinchamos en el botón Mostrar Amortización , o hacemos dobleclick sobre la casilla para poder visualizar la amortización correspondiente a la cuota seleccionada.

►►► **Nota:**

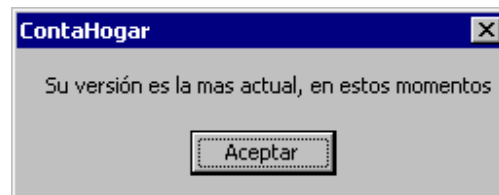
El Simulador de Préstamos es una adaptación de un ejemplo del libro [Enciclopedia de Visual Basic](#) de [Francisco Javier Ceballos](#). Desde aquí mi mayor agradecimiento.

[Top](#)

Para comprobar si la versión de ContaHogar instalada, es la última, o por el contrario, hay disponible una nueva versión, puedes utilizar esta opción en el menú Ayuda.



Es imprescindible estar conectado a internet para evitar errores.




Tras unos segundos comprobando la disponibilidad de nuevas versiones, sabremos si nuestra versión es la última disponible o si por el contrario, hay una nueva versión y se ofrece para bajarla en estos momentos. Si la baja, tendrá disponible un nuevo instalador, con el que instalar por encima la versión Actual.

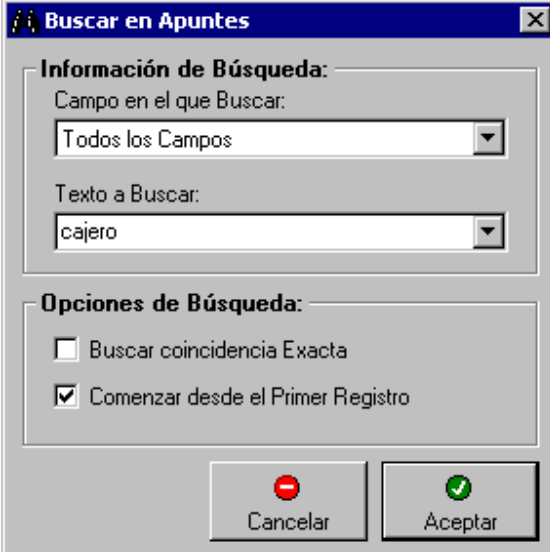
▶▶▶ **Nota:**

La actualización on line, bajará un fichero de instalación que habrá que instalar por encima de la actual versión de ContaHogar, es decir, en el mismo subdirectorio que la versión actual. **Ningún dato se perderá** si se actualiza siempre con la versión que baja el programa mediante esta opción, ya que está diseñado de esa manera.

[Top](#)

ContaHogar cuenta con un potente sistema de búsqueda para localizar entre los datos una palabra (o letras), rápidamente.

Pulsando en el botón de Buscar  que hay en casi todas las ventanas, se accede a la pantalla de búsqueda:




En el primer desplegable permite buscar en Todos los campos o Seleccionar uno en concreto. El texto de búsqueda se escribe en el siguiente desplegable y además guarda las búsquedas anteriores, a las que se accede desplegándolo y seleccionando la búsqueda deseada.

Las opciones de búsqueda son las siguientes:

Buscar coincidencia Exacta: Solo se comprobará que el texto buscado coincida exactamente con el dato que figura en la casilla. Es decir si en un registro tenemos **Aseo Niños** y buscamos **Aseo**, con esta opción de búsqueda, no se dará por bueno ese resultado.

Comenzar desde el Primer Registro: independientemente de cual sea el registro seleccionado en estos momentos, la búsqueda comenzará desde el primer registro.

Una vez que se acepte la búsqueda, se seleccionará la primera coincidencia, y para buscar más coincidencias se utiliza el botón .

[Top](#)

